



## Résumé de l'expertise n° FIX1/18/IMO/1092

Cette page de synthèse ne peut être utilisée indépendamment du rapport d'expertise complet.



### Désignation du ou des bâtiments

Localisation du ou des bâtiments :












Adresse : ..... **1 RUE FRANZ EHRLE RESIDENCE LES COMBES**

Commune : ..... **84140 MONTFAVET**

Désignation et situation du ou des lot(s) de copropriété :

**BATIMENT B1 4EME ETAGE APPARTEMENT 8 Lot numéro 1072 APPARTEMENT / 6 CAVE,**

Périmètre de repérage : ...

	Prestations	Conclusions
	Mesurage	Superficie Loi Carrez totale : 66.73 m <sup>2</sup> Surface au sol totale : 72.9 m <sup>2</sup>
	DPE	Consommation énergétique  D  205 kWh/m <sup>2</sup> /an Emission de GES  E  48 kgCO <sub>2</sub> /m <sup>2</sup> /an
	Amiante	Dans le cadre de la mission, il n'a pas été repéré de matériaux et produits susceptibles de contenir de l'amiante.
	Gaz	L'installation comporte des anomalies de type A1, A2 qui devront être réparées dans les meilleurs délais.
	Électricité	L'installation intérieure d'électricité comporte une ou des anomalies pour laquelle ou lesquelles il est vivement recommandé d'agir afin d'éliminer les dangers qu'elle(s) présente(nt).
	Etat Termite/Parasitaire	Il n'a pas été repéré d'indice d'infestation de termites.
	ERNMT / ESRIS	Le bien est situé dans le périmètre d'un plan de prévention des risques naturels (Inondation) Le bien n'est pas situé dans le périmètre d'un plan de prévention des risques miniers Le bien n'est pas situé dans le périmètre d'un plan de prévention des risques technologiques Zone sismique définie en zone 3 selon la réglementation parasismique 2011.



## Certificat de superficie de la partie privative

Numéro de dossier : FIX1/18/IMO/1092  
Date du repérage : 19/04/2018  
Heure d'arrivée : 18 h 15  
Durée du repérage : 02 h 50

La présente mission consiste à établir la superficie de la surface privative des biens ci-dessous désignés, afin de satisfaire aux dispositions de la loi pour l'Accès au logement et un urbanisme rénové (ALUR) du 24 mars 2014 art. 54 II et V, de la loi n° 96/1107 du 18 décembre 1996, n°2014-1545 du 20 décembre 2014 et du décret n° 97/532 du 23 mai 1997, en vue de reporter leur superficie dans un acte de vente à intervenir, en aucun cas elle ne préjuge du caractère de décence ou d'habitabilité du logement.

**Extrait de l'Article 4-1** - La superficie de la partie privative d'un lot ou d'une fraction de lot, mentionnée à l'article 46 de la loi du 10 juillet 1965, est la superficie des planchers des locaux clos et couverts après déduction des surfaces occupées par les murs, cloisons, marches et cages d'escalier, gaines, embrasures de portes et de fenêtres. Il n'est pas tenu compte des planchers des parties des locaux d'une hauteur inférieure à 1,80 m.

**Extrait Art.4-2** - Les lots ou fractions de lots d'une superficie inférieure à 8 mètres carrés ne sont pas pris en compte pour le calcul de la superficie mentionnée à l'article 4-1.

### Désignation du ou des bâtiments

Localisation du ou des bâtiments :

Département : .... **Vaucluse**

Adresse : ..... **1 RUE FRANZ EHRLE RESIDENCE LES COMBES**

Commune : ..... **84140 MONTFAVET**

Désignation et situation du ou des lot(s) de copropriété :

**BATIMENT B1 4EME ETAGE  
APPARTEMENT 8 Lot numéro 1072  
APPARTEMENT / 6 CAVE,**

### Désignation du propriétaire

Désignation du client :

Nom et prénom : . **Société CAISSE EPARGNE CHEZ SCP M ALBERT ET E BENEDETTI**

Adresse : ..... **238 COURS BOURNISSAC  
84300 CAVAILLON**

### Donneur d'ordre (sur déclaration de l'intéressé)

Nom et prénom : **Société CAISSE EPARGNE CHEZ SCP M ALBERT ET E BENEDETTI**

Adresse : ..... **238 COURS BOURNISSAC  
84300 CAVAILLON**

### Repérage

Périmètre de repérage :

### Désignation de l'opérateur de diagnostic

Nom et prénom : ..... **DIVERD Christine**

Raison sociale et nom de l'entreprise : ..... **SAS DIAG H.C.**

Adresse : ..... **15 Rue César BOSSY  
13300 SALON-DE-PROVENCE**

Numéro SIRET : ..... **507 742 419**

Désignation de la compagnie d'assurance : ... **AXA**

Numéro de police et date de validité : ..... **3639350704 / 31/12/2018**

### Superficie privative en m<sup>2</sup> du ou des lot(s)

**Surface loi Carrez totale : 66.73 m<sup>2</sup> (soixante-six mètres carrés soixante-treize)  
Surface au sol totale : 72.90 m<sup>2</sup> (soixante-douze mètres carrés quatre-vingt-dix)**

**Résultat du repérage**

Date du repérage : **19/04/2018**  
Documents remis par le donneur d'ordre à l'opérateur de repérage :  
**Néant**  
Représentant du propriétaire (accompagnateur) :  
**Sans accompagnateur**  
Tableau récapitulatif des surfaces de chaque pièce au sens Loi Carrez :

Parties de l'immeuble bâties visitées	Superficie privative au sens Carrez	Surface au sol	Commentaires
Entrée	2.58	2.58	
Dégagement	3.69	3.69	
Cuisine	8.22	8.22	
Débarras	2.23	2.23	
Toilettes	1.06	1.06	
Salle d'eau	2.58	2.58	
Chambre 1	9.56	9.56	
Dressing	2.74	2.74	
Chambre 2	11.14	11.14	
Séjour	14.52	14.52	
Salon	8.41	8.41	
Balcon	0	2.24	
Cave	0	3.93	

Superficie privative en m<sup>2</sup> du ou des lot(s) :

**Surface loi Carrez totale : 66.73 m<sup>2</sup> (soixante-six mètres carrés soixante-treize)**  
**Surface au sol totale : 72.90 m<sup>2</sup> (soixante-douze mètres carrés quatre-vingt-dix)**

Fait à **MONTFAVET**, le **19/04/2018**

Par : **DIVERD Christine**



Aucun document n'a été mis en annexe



## Diagnostic de performance énergétique – logement (6.1)

N° : ..... FIX1/18/IMO/1092  
 Valable jusqu'au : ..... 18/04/2028  
 Type de bâtiment : ..... Habitation (parties privatives d'immeuble collectif)  
 Année de construction : .. 1948 - 1974  
 Surface habitable : ..... 66,73 m<sup>2</sup>  
 Adresse : ..... 1 RUE FRANZ EHRLE  
 RESIDENCE LES COMBES  
 (BATIMENT B1 4EME ETAGE  
 APPARTEMENT 8, N° de lot: 1072  
 APPARTEMENT / 6 CAVE)  
 84140 MONTFAVET

Date (visite) : ..... 19/04/2018  
 Diagnostiqueur : DIVERD Christine  
 Certification : B.2.C n°B2C-0502 obtenue le 29/11/2016  
 Signature :



**Propriétaire :**  
 Nom : ..... Société CAISSE EPARGNE CHEZ  
 SCP M ALBERT ET E BENEDETTI  
 Adresse : ..... 238 COURS BOURNISSAC  
 84300 CAVAILLON

**Propriétaire des installations communes (s'il y a lieu) :**  
 Nom : .....  
 Adresse : .....

### Consommations annuelles par énergie

Obtenues par la méthode 3CL-DPE, version 1.3, estimées à l'immeuble / au logement, prix moyens des énergies indexés au 15 Août 2015

	Consommations en énergies finales	Consommations en énergie primaire	Frais annuels d'énergie
	détail par énergie et par usage en kWh <sub>EF</sub>	détail par énergie et par usage en kWh <sub>EP</sub>	
<b>Chauffage</b>	Gaz Naturel : 11 484 kWh <sub>EF</sub>	11 484 kWh <sub>EP</sub>	672 €
<b>Eau chaude sanitaire</b>	Gaz Naturel : 2 253 kWh <sub>EF</sub>	2 253 kWh <sub>EP</sub>	132 €
<b>Refroidissement</b>	-	-	-
<b>CONSOMMATION D'ENERGIE POUR LES USAGES RECENSÉS</b>	Gaz Naturel : 13 737 kWh <sub>EF</sub>	13 737 kWh <sub>EP</sub>	1 038 € (dont abonnement: 234 €)

### Consommations énergétiques

(En énergie primaire)

Pour le chauffage, la production d'eau chaude sanitaire et le refroidissement

Consommation conventionnelle : 205 kWh<sub>EP</sub>/m<sup>2</sup>.an  
 sur la base d'estimations à l'immeuble / au logement

### Émissions de gaz à effet de serre

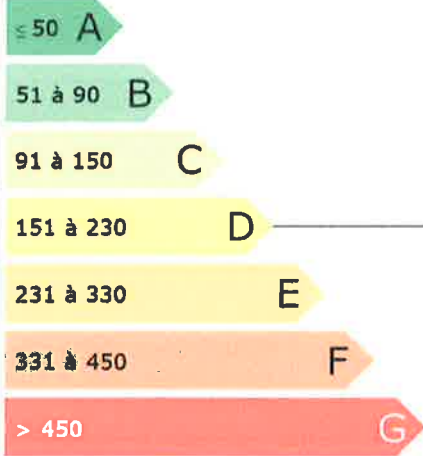
(GES)

Pour le chauffage, la production d'eau chaude sanitaire et le refroidissement

Estimation des émissions : 48 kg<sub>éqCO2</sub>/m<sup>2</sup>.an

**Logement économe**

Logement

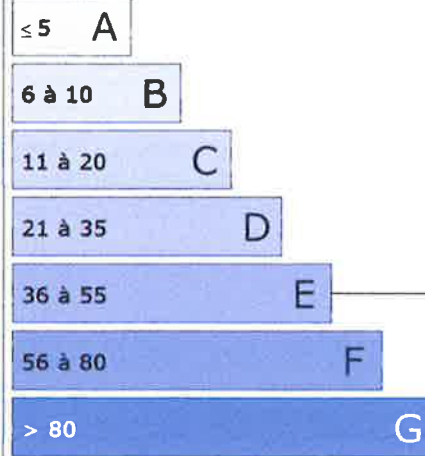


**205**  
kWh<sub>EP</sub>/m<sup>2</sup>.an

**Logement énergivore**

**Faible émission de GES**

Logement



**48**  
kg<sub>éqCO<sub>2</sub></sub>/m<sup>2</sup>.an

**Forte émission de GES**

# Diagnostic de performance énergétique – logement (6.1)

## Descriptif du logement et de ses équipements

Logement	Chauffage et refroidissement	Eau chaude sanitaire, ventilation
<b>Murs :</b> Béton banché d'épaisseur 20 cm ou moins donnant sur l'extérieur Béton banché d'épaisseur 20 cm ou moins donnant sur des circulations communes sans ouverture directe sur l'extérieur	<b>Système de chauffage :</b> Chaudière individuelle Gaz Naturel basse température installée après 2000 régulée, avec programmeur	<b>Système de production d'ECS :</b> Combiné au système: Chaudière individuelle Gaz Naturel basse température installée après 2000 régulée, avec programmeur
<b>Toiture :</b> Dalle béton donnant sur l'extérieur avec isolation extérieure sous combles perdus	<b>Emetteurs:</b> Radiateurs	
<b>Menuiseries :</b> Porte(s) bois opaque pleine Fenêtres battantes pvc, double vitrage Portes-fenêtres battantes pvc, double vitrage	<b>Système de refroidissement :</b> Néant	<b>Système de ventilation :</b> VMC SF Hygro (extraction et entrées d'air)
<b>Plancher bas :</b> Dalle béton non isolée donnant sur un local chauffé	<b>Rapport d'entretien ou d'inspection des chaudières joint :</b> Néant	

### Énergies renouvelables

Quantité d'énergie d'origine renouvelable : 0 kWh<sub>EP</sub>/m<sup>2</sup>.an

Type d'équipements présents utilisant des énergies renouvelables : Néant

### Pourquoi un diagnostic

- Pour informer le futur locataire ou acheteur ;
- Pour comparer différents logements entre eux ;
- Pour inciter à effectuer des travaux d'économie d'énergie et contribuer à la réduction des émissions de gaz à effet de serre.

### Consommation conventionnelle

Ces consommations sont dites conventionnelles car calculées pour des conditions d'usage fixées (on considère que les occupants les utilisent suivant des conditions standard), et pour des conditions climatiques moyennes du lieu.

Il peut donc apparaître des divergences importantes entre les factures d'énergie que vous payez et la consommation conventionnelle pour plusieurs raisons : suivant la rigueur de l'hiver ou le comportement réellement constaté des occupants, qui peuvent s'écarter fortement de celui choisi dans les conditions standard.

### Conditions standard

Les conditions standard portent sur le mode de chauffage (températures de chauffe respectives de jour et de nuit, périodes de vacance du logement), le nombre d'occupants et leur consommation d'eau chaude, la rigueur du climat local (température de l'air et de l'eau potable à l'extérieur, durée et intensité de l'ensoleillement). Ces conditions standard servent d'hypothèses de base aux méthodes de calcul. Certains de ces paramètres font l'objet de conventions unifiées entre les méthodes de calcul.

### Constitution des étiquettes

La consommation conventionnelle indiquée sur l'étiquette énergie est obtenue en déduisant de la consommation d'énergie calculée, la consommation d'énergie issue éventuellement d'installations solaires thermiques ou pour le solaire photovoltaïque, la partie d'énergie photovoltaïque utilisée dans la partie privative du lot.

### Énergie finale et énergie primaire

L'énergie finale est l'énergie que vous utilisez chez vous (gaz, électricité, fioul domestique, bois, etc.). Pour que vous disposiez de ces énergies, il aura fallu les extraire, les distribuer, les stocker, les produire, et donc dépenser plus d'énergie que celle que vous utilisez en bout de course. L'énergie primaire est le total de toutes ces énergies consommées.

### Usages recensés

Dans les cas où une méthode de calcul est utilisée, elle ne relève pas l'ensemble des consommations d'énergie, mais seulement celles nécessaires pour le chauffage, la production d'eau chaude sanitaire et le refroidissement du logement.

Certaines consommations comme l'éclairage, la cuisson ou l'électroménager ne sont pas comptabilisées dans les étiquettes énergie et climat des bâtiments.

### Variations des conventions de calcul et des prix de l'énergie

Le calcul des consommations et des frais d'énergie fait intervenir des valeurs qui varient sensiblement dans le temps.

La mention « prix de l'énergie en date du... » indique la date de l'arrêt en vigueur au moment de l'établissement du diagnostic.

Elle reflète les prix moyens des énergies que l'Observatoire de l'Énergie constate au niveau national.

### Énergies renouvelables

Elles figurent sur cette page de manière séparée. Seules sont estimées les quantités d'énergie renouvelable produite par les équipements installés à domicile.

# Diagnostic de performance énergétique – logement (6.1)

## Conseils pour un bon usage

En complément de l'amélioration de son logement (voir page suivante), il existe une multitude de mesures non coûteuses ou très peu coûteuses permettant d'économiser de l'énergie et de réduire les émissions de gaz à effet de serre. Ces mesures concernent le chauffage, l'eau chaude sanitaire et le confort d'été.

### Chauffage

- Réglez et programmez : La régulation vise à maintenir la température à une valeur constante, réglez le thermostat à 19 °C ; quant à la programmation, elle permet de faire varier cette température de consigne en fonction des besoins et de l'occupation du logement. On recommande ainsi de couper le chauffage durant l'inoccupation des pièces ou lorsque les besoins de confort sont limités. Toutefois, pour assurer une remontée rapide en température, on dispose d'un contrôle de la température réduite que l'on règle généralement à quelques 3 à 4 degrés inférieurs à la température de confort pour les absences courtes. Lorsque l'absence est prolongée, on conseille une température "hors gel" fixée aux environs de 8°C. Le programmeur assure automatiquement cette tâche.
- Réduisez le chauffage d'un degré, vous économiserez de 5 à 10 % d'énergie.
- Éteignez le chauffage quand les fenêtres sont ouvertes.
- Fermez les volets et/ou tirez les rideaux dans chaque pièce pendant la nuit.
- Ne placez pas de meubles devant les émetteurs de chaleur (radiateurs, convecteurs,...), cela nuit à la bonne diffusion de la chaleur.

### Eau chaude sanitaire

- Arrêtez le chauffe-eau pendant les périodes d'inoccupation (départs en congés,...) pour limiter les pertes inutiles.
- Préférez les mitigeurs thermostatiques aux mélangeurs.

### Aération

Si votre logement fonctionne en ventilation naturelle :

- Une bonne aération permet de renouveler l'air intérieur et d'éviter la dégradation du bâti par l'humidité.

- Il est conseillé d'aérer quotidiennement le logement en ouvrant les fenêtres en grand sur une courte durée et de nettoyer régulièrement les grilles d'entrée d'air et les bouches d'extraction s'il y a lieu.
- Ne bouchez pas les entrées d'air, sinon vous pourriez mettre votre santé en danger. Si elles vous gênent, faites appel à un professionnel.

Si votre logement fonctionne avec une ventilation mécanique contrôlée :

- Aérez périodiquement le logement.

### Confort d'été

- Utilisez les stores et les volets pour limiter les apports solaires dans la maison le jour.
- Ouvrez les fenêtres en créant un courant d'air, la nuit pour rafraîchir.

### Autres usages

#### **Éclairage :**

- Optez pour des lampes basse consommation (fluocompactes ou fluorescentes).
- Évitez les lampes qui consomment beaucoup trop d'énergie, comme les lampes à incandescence ou les lampes halogènes.
- Nettoyez les lampes et les luminaires (abat-jour, vasques...) ; poussiéreux, ils peuvent perdre jusqu'à 40 % de leur efficacité lumineuse.

#### **Bureautique / audiovisuel :**

- Éteignez ou débranchez les appareils ne fonctionnant que quelques heures par jour (téléviseurs, magnétoscopes,...). En mode veille, ils consomment inutilement et augmentent votre facture d'électricité.

#### **Électroménager (cuisson, réfrigération,...) :**

- Optez pour les appareils de classe A ou supérieure (A+, A++,...).

# Diagnostic de performance énergétique – logement (6.1)

## Recommandations d'amélioration énergétique

Sont présentées dans le tableau suivant quelques mesures visant à réduire vos consommations d'énergie. Les consommations, économies, efforts et retours sur investissement proposés ici sont donnés à titre indicatif et séparément les uns des autres. Certains coûts d'investissement additionnels éventuels (travaux de finition, etc.) ne sont pas pris en compte. Ces valeurs devront impérativement être complétées avant réalisation des travaux par des devis d'entreprises. Enfin, il est à noter que certaines aides fiscales peuvent minimiser les coûts moyens annoncés (subventions, crédit d'impôt, etc.). La TVA est comptée au taux en vigueur.

Mesures d'amélioration	Nouvelle conso. Conventionnelle	Effort d'investissement*	Économies	Rapidité du retour sur investissement*	Crédit d'impôt
Installation de robinets thermostatiques	191	€€	*	++	30%
Recommandation : Envisager avec un professionnel la mise en place de robinets thermostatiques sur les radiateurs. Détail : L'installation de robinets thermostatiques permet de réguler la température pièce par pièce en fonction de la température ambiante.					
Vérifier le niveau d'isolation des murs	205	-		+	30%
Recommandation : Durant le diagnostic, il n'a pas été possible d'effectuer la vérification du niveau d'isolation des murs. Lors de prochains travaux il faudra envisager de vérifier le niveau d'isolation du bâtiment. Détail : Dans le cas où une isolation serait à refaire, envisager une isolation par l'extérieur ou si ce n'est pas possible par l'intérieur lorsque des travaux de décoration sont prévus. Pour bénéficier du crédit d'impôts, il faut atteindre une résistance thermique supérieure à 3,7 m².K/W.					

\* Calculé sans tenir compte d'un éventuel crédit d'impôt

Légende		
Économies	Effort d'investissement	Rapidité du retour sur investissement
* : moins de 100 € TTC/an	€ : moins de 200 € TTC	++++ : moins de 5 ans
** : de 100 à 200 € TTC/an	€€ : de 200 à 1000 € TTC	+++ : de 5 à 10 ans
*** : de 200 à 300 € TTC/an	€€€ : de 1000 à 5000 € TTC	++ : de 10 à 15 ans
**** : plus de 300 € TTC/an	€€€€ : plus de 5000 € TTC	+ : plus de 15 ans

## Commentaires

Néant

**Références réglementaires et logiciel utilisés :** Article L134-4-2 du CCH et décret n° 2011-807 du 5 juillet 2011 relatif à la transmission des diagnostics de performance énergétique à l'Agence de l'environnement et de la maîtrise de l'énergie, arrêté du 27 janvier 2012 relatif à l'utilisation réglementaire des logiciels pour l'élaboration des diagnostics de performance énergétique, arrêté du 17 octobre 2012, arrêté du 1er décembre 2015, 22 mars 2017 décret 2006-1653, 2006-1114, 2008-1175 ; Ordonnance 2005-655 art L271-4 à 6 ; Loi 2004-1334 art L134-1 à 5 et décret 2006-1147 art R.134-1 à 5 du CCH. Logiciel utilisé : LICIEL Diagnostics v4.

Les travaux sont à réaliser par un professionnel qualifié.

Pour aller plus loin, il existe des points info-énergie : [http://www.ademe.fr/particuliers/PIE/liste\\_eie.asp](http://www.ademe.fr/particuliers/PIE/liste_eie.asp)

Vous pouvez peut-être bénéficier d'un crédit d'impôt pour réduire le prix d'achat des fournitures, pensez-y !

[www.impots.gouv.fr](http://www.impots.gouv.fr)

Pour plus d'informations : [www.developpement-durable.gouv.fr](http://www.developpement-durable.gouv.fr) ou [www.ademe.fr](http://www.ademe.fr)

Nota : Le présent rapport est établi par une personne dont les compétences sont certifiées par **B.2.C - 16 rue Eugène Delacroix 67200 STRASBOURG (détail sur [www.cofrac.fr](http://www.cofrac.fr) programme n°4-4-11)**



# Diagnostic de performance énergétique

## Fiche Technique

Cette page recense les caractéristiques techniques du bien diagnostiqué renseignées par le diagnostiqueur dans la méthode de calcul pour en évaluer la consommation énergétique.

En cas de problème, contactez la personne ayant réalisé ce document ou l'organisme certificateur qui l'a certifiée (diagnostiqueurs.application.developpement-durable.gouv.fr).

Catégorie	Données d'entrée	Valeurs renseignées
Généralité	Département	75 Paris
	Altitude	32 m
	Type de bâtiment	Appartement
	Année de construction	1948 - 1974
	Surface habitable du lot	66,73 m <sup>2</sup>
	Nombre de niveau	1
	Hauteur moyenne sous plafond	2,5 m
	Nombre de logement du bâtiment	1
Enveloppe	Caractéristiques des murs	Béton banché d'épaisseur 20 cm ou moins donnant sur l'extérieur Surface : 29 m <sup>2</sup> , Donnant sur : l'extérieur, U : 2 W/m <sup>2</sup> °C, b : 1 Béton banché d'épaisseur 20 cm ou moins donnant sur des circulations communes sans ouverture directe sur l'extérieur Surface : 7 m <sup>2</sup> , Donnant sur : des circulations communes sans ouverture directe sur l'extérieur, U : 2 W/m <sup>2</sup> °C, b : 0,8
	Caractéristiques des planchers	Dalle béton non isolée donnant sur un local chauffé Surface : 67 m <sup>2</sup> , Donnant sur : un local chauffé, U : 2 W/m <sup>2</sup> °C, b : 0
	Caractéristiques des plafonds	Dalle béton donnant sur l'extérieur avec isolation extérieure sous combles perdus Surface : 67 m <sup>2</sup> , Donnant sur : l'extérieur, U : 0.43 W/m <sup>2</sup> °C, b : 1
	Caractéristiques des baies	Fenêtres battantes pvc, orientées Nord, double vitrage Surface : 1,07 m <sup>2</sup> , Orientation : Nord, Inclinaison : > 75 °, Absence de masque, Ujn : 2.7 W/m <sup>2</sup> °C, Uw : 2.7 W/m <sup>2</sup> °C, b : 1
		Fenêtres battantes pvc, orientées Nord, double vitrage Surface : 0,24 m <sup>2</sup> , Orientation : Nord, Inclinaison : > 75 °, Absence de masque, Ujn : 2.7 W/m <sup>2</sup> °C, Uw : 2.7 W/m <sup>2</sup> °C, b : 1
		Portes-fenêtres battantes pvc, orientées Nord, double vitrage Surface : 2,46 m <sup>2</sup> , Orientation : Nord, Inclinaison : > 75 °, Absence de masque, Ujn : 2.5 W/m <sup>2</sup> °C, Uw : 2.7 W/m <sup>2</sup> °C, b : 1
		Portes-fenêtres battantes pvc, orientées Sud, double vitrage Surface : 2,46 m <sup>2</sup> , Orientation : Sud, Inclinaison : > 75 °, Absence de masque, Ujn : 2.5 W/m <sup>2</sup> °C, Uw : 2.7 W/m <sup>2</sup> °C, b : 1
		Portes-fenêtres battantes pvc, orientées Sud, double vitrage Surface : 2,46 m <sup>2</sup> , Orientation : Sud, Inclinaison : > 75 °, Absence de masque, Ujn : 2.5 W/m <sup>2</sup> °C, Uw : 2.7 W/m <sup>2</sup> °C, b : 1
		Portes-fenêtres battantes pvc, orientées Sud, double vitrage Surface : 2,46 m <sup>2</sup> , Orientation : Sud, Inclinaison : > 75 °, Absence de masque, Ujn : 2.5 W/m <sup>2</sup> °C, Uw : 2.7 W/m <sup>2</sup> °C, b : 1
	Caractéristiques des portes	Porte(s) bois opaque pleine Surface : 1,95 m <sup>2</sup> , U : 3.5 W/m <sup>2</sup> °C, b : 0.8
Caractéristiques des ponts thermiques	Définition des ponts thermiques Liaison Mur / Fenêtres Nord : Psi : 0, Linéaire : 4.18 m, Liaison Mur / Fenêtres Nord : Psi : 0, Linéaire : 2 m, Liaison Mur / Portes-fenêtres Nord : Psi : 0, Linéaire : 6.5 m, Liaison Mur / Portes-fenêtres Sud : Psi : 0, Linéaire : 6.5 m, Liaison Mur / Portes-fenêtres Sud : Psi : 0, Linéaire : 6.5 m, Liaison Mur / Porte : Psi : 0, Linéaire : 5.24 m, Liaison Mur / Plafond : Psi : 0.75, Linéaire : 16.25 m, Liaison Mur / Refend : Psi : 0.82, Linéaire : 5.6 m, Liaison Mur / Plancher : Psi : 0.46, Linéaire : 16.25 m, Liaison Mur / Plafond : Psi : 0.75, Linéaire : 3.4 m, Liaison Mur / Plancher : Psi : 0.46, Linéaire : 3.4 m	
Système	Caractéristiques de la ventilation	VMC SF Hygro (extraction et entrées d'air) Qvareq : 1.1, Smea : 1.5, Q4pa/m <sup>2</sup> : 242, Q4pa : 242, Hvent : 24.3, Hperm : 5.1
	Caractéristiques du chauffage	Chaudière individuelle Gaz Naturel basse température installée après 2000 réglée, avec programmeur Emetteurs: Radiateurs Re : 0.95, Rr : 0.9, Rd : 0.91, Pn : 24, Fch : 0
	Caractéristiques de la production d'eau chaude sanitaire	Combiné au système: Chaudière individuelle Gaz Naturel basse température installée après 2000 réglée, avec programmeur Beccs : 1487, Rd : 0.92, Rg : 0.72, Pn : 24, lecs : 1.52, Fecs : 0
	Caractéristiques de la climatisation	Néant

Explications personnalisées sur les éléments pouvant mener à des différences entre les consommations estimées et les consommations réelles :

Néant

Tableau récapitulatif de la méthode à utiliser pour la réalisation du DPE :

	Bâtiment à usage principal d'habitation						Bâtiment ou partie de bâtiment à usage principal autre que d'habitation
	DPE pour un immeuble ou une maison individuelle		Appartement avec système collectif de chauffage ou de production d'ECS sans comptage individuel quand un DPE a été réalisé à l'immeuble	DPE non réalisé à l'immeuble		Appartement avec système collectif de chauffage ou de production d'ECS sans comptage individuel	
	Bâtiment construit avant 1948	Bâtiment construit après 1948		Bâtiment construit avant 1948	Bâtiment construit après 1948		
Calcul conventionnel		X	A partir du DPE à l'immeuble		X		
Utilisation des factures	X			X		X	X

Pour plus d'informations :

[www.developpement-durable.gouv.fr](http://www.developpement-durable.gouv.fr) rubrique performance énergétique

[www.ademe.fr](http://www.ademe.fr)



## Rapport de l'état relatif à la présence de termites dans le bâtiment

Numéro de dossier : FIX1/18/IMO/1092  
Norme méthodologique employée : AFNOR NF P 03-201  
Date du repérage : 19/04/2018  
Heure d'arrivée : 18 h 15  
Durée du repérage : 02 h 50

### A. - Désignation du ou des bâtiments

*Localisation du ou des bâtiments :*

Département : ..... **Vaucluse**  
Adresse : ..... **1 RUE FRANZ EHRLE RESIDENCE LES COMBES**  
Commune : ..... **84140 MONTFAVET**

Désignation et situation du ou des lot(s) de copropriété :

**BATIMENT B1 4EME ETAGE APPARTEMENT 8 Lot numéro 1072 APPARTEMENT / 6 CAVE,**

Périmètre de repérage : .....

Situation du bien en regard d'un arrêté préfectoral pris en application de l'article L 133-5 du CCH :  
**Néant**

### B. - Désignation du client

*Désignation du client :*

Nom et prénom : ..... **Société CAISSE EPARGNE CHEZ SCP M ALBERT ET E BENEDETTI**  
Adresse : ..... **238 COURS BOURNISSAC 84300 CAVAILLON**

*Si le client n'est pas le donneur d'ordre :*

Qualité du donneur d'ordre (sur déclaration de l'intéressé) :  
**Propriétaire**

Nom et prénom : ..... **Société CAISSE EPARGNE CHEZ SCP M ALBERT ET E BENEDETTI**  
Adresse : ..... **238 COURS BOURNISSAC**  
**84300 CAVAILLON**

### C. - Désignation de l'opérateur de diagnostic

*Identité de l'opérateur de diagnostic :*

Nom et prénom : ..... **DIVERD Christine**  
Raison sociale et nom de l'entreprise : ..... **SAS DIAG H.C.**  
Adresse : ..... **15 Rue César BOSSY**

**13300 SALON-DE-PROVENCE**  
Numéro SIRET : ..... **507 742 419 00033**

Désignation de la compagnie d'assurance : ... **AXA**

Numéro de police et date de validité : ..... **3639350704 / 31/12/2018**

Certification de compétence **B2C-0502** délivrée par : **B.2.C**, le **29/11/2016**

D. - Identification des bâtiments et des parties de bâtiments visités et des éléments infestés ou ayant été infestés par les termites et ceux qui ne le sont pas :

Liste des pièces visitées :

**Entrée,  
Dégagement,  
Cuisinc,  
Débarras,  
Toilettes,  
Salle d'eau,**

**Chambre 1,  
Dressing,  
Chambre 2,  
Séjour,  
Salon,  
Balcon,  
Cave**

Bâtiments et parties de bâtiments visités (1)	Ouvrages, parties d'ouvrages et éléments examinés (2)	Résultats du diagnostic d'infestation (3)
Entrée	Sol - Béton et Carrelage	Absence d'indices d'infestation de termites
	Mur - Plâtre et Peinture	Absence d'indices d'infestation de termites
	Plafond - Plâtre et Peinture	Absence d'indices d'infestation de termites
	Plinthes - Carrelage	Absence d'indices d'infestation de termites
	Porte d'entrée - Bois et Peinture	Absence d'indices d'infestation de termites
Dégagement	Sol - Béton et Carrelage	Absence d'indices d'infestation de termites
	Mur - Plâtre et Peinture	Absence d'indices d'infestation de termites
	Plafond - Plâtre et Peinture	Absence d'indices d'infestation de termites
	Plinthes - Carrelage	Absence d'indices d'infestation de termites
Cuisine	Sol - Béton et Carrelage	Absence d'indices d'infestation de termites
	Mur - Plâtre et Peinture	Absence d'indices d'infestation de termites
	Plafond - Plâtre et Peinture	Absence d'indices d'infestation de termites
	Plinthes - Carrelage	Absence d'indices d'infestation de termites
	Porte d'entrée - Bois et Peinture	Absence d'indices d'infestation de termites
	Fenêtre - PVC	Absence d'indices d'infestation de termites
Débarras	Sol - Béton et Carrelage	Absence d'indices d'infestation de termites
	Mur - Plâtre et Peinture	Absence d'indices d'infestation de termites
	Plafond - Plâtre et Peinture	Absence d'indices d'infestation de termites
	Plinthes - Carrelage	Absence d'indices d'infestation de termites
	Porte d'entrée - Bois et Peinture	Absence d'indices d'infestation de termites
	Fenêtre - PVC	Absence d'indices d'infestation de termites
Toilettes	Sol - Béton et Carrelage	Absence d'indices d'infestation de termites
	Mur - Plâtre et Peinture	Absence d'indices d'infestation de termites
	Plafond - Plâtre et Peinture	Absence d'indices d'infestation de termites
	Plinthes - Carrelage	Absence d'indices d'infestation de termites
	Porte d'entrée - Bois et Peinture	Absence d'indices d'infestation de termites
Salle d'eau	Sol - Béton et Carrelage	Absence d'indices d'infestation de termites
	Mur - Plâtre et peinture et faïence	Absence d'indices d'infestation de termites
	Plafond - Plâtre et Peinture	Absence d'indices d'infestation de termites
	Plinthes - Carrelage	Absence d'indices d'infestation de termites
	Porte d'entrée - Bois et Peinture	Absence d'indices d'infestation de termites
Chambre 1	Sol - Béton et Carrelage	Absence d'indices d'infestation de termites
	Mur - Plâtre et Peinture	Absence d'indices d'infestation de termites
	Plafond - Plâtre et Peinture	Absence d'indices d'infestation de termites
	Plinthes - Carrelage	Absence d'indices d'infestation de termites
	Porte d'entrée - Bois et Peinture	Absence d'indices d'infestation de termites
	Porte Fenêtre - PVC	Absence d'indices d'infestation de termites
	Volet - Bois et Peinture	Absence d'indices d'infestation de termites
Dressing	Sol - Béton et Carrelage	Absence d'indices d'infestation de termites
	Mur - Plâtre et Peinture	Absence d'indices d'infestation de termites
	Plafond - Plâtre et Peinture	Absence d'indices d'infestation de termites
	Porte d'entrée - Bois et Peinture	Absence d'indices d'infestation de termites
Chambre 2	Sol - Béton et Carrelage	Absence d'indices d'infestation de termites
	Mur - Plâtre et Peinture	Absence d'indices d'infestation de termites
	Plafond - Plâtre et Peinture	Absence d'indices d'infestation de termites
	Plinthes - Carrelage	Absence d'indices d'infestation de termites
	Porte d'entrée - Bois et Peinture	Absence d'indices d'infestation de termites

Bâtiments et parties de bâtiments visités (1)	Ouvrages, parties d'ouvrages et éléments examinés (2)	Résultats du diagnostic d'infestation (3)
Séjour	Porte Fenêtre - PVC	Absence d'indices d'infestation de termites
	Volet - Bois et Peinture	Absence d'indices d'infestation de termites
	Sol - Béton et Carrelage	Absence d'indices d'infestation de termites
	Mur - Plâtre et Peinture	Absence d'indices d'infestation de termites
	Plafond - Plâtre et Peinture	Absence d'indices d'infestation de termites
	Plinthes - Carrelage	Absence d'indices d'infestation de termites
	Porte d'entrée - Bois et Peinture	Absence d'indices d'infestation de termites
	Porte Fenêtre - PVC	Absence d'indices d'infestation de termites
Salon	Volet - Bois et Peinture	Absence d'indices d'infestation de termites
	Sol - Béton et Carrelage	Absence d'indices d'infestation de termites
	Mur - Plâtre et Peinture	Absence d'indices d'infestation de termites
	Plafond - Plâtre et Peinture	Absence d'indices d'infestation de termites
	Plinthes - Carrelage	Absence d'indices d'infestation de termites
	Porte d'entrée - Bois et Peinture	Absence d'indices d'infestation de termites
	Porte Fenêtre - PVC	Absence d'indices d'infestation de termites
Balcon	Volet - Bois et Peinture	Absence d'indices d'infestation de termites
	Sol - Béton	Absence d'indices d'infestation de termites
	Mur - Plâtre	Absence d'indices d'infestation de termites
	Plafond - béton	Absence d'indices d'infestation de termites
Cave	Balustres - Métal et Peinture	Absence d'indices d'infestation de termites
	Sol - Béton	Absence d'indices d'infestation de termites
	Mur - Béton	Absence d'indices d'infestation de termites
	Plafond - béton	Absence d'indices d'infestation de termites
	Porte d'entrée - Bois et Peinture	Absence d'indices d'infestation de termites

(1) Identifier notamment chaque bâtiment et chacune des pièces du bâtiment.

(2) Identifier notamment : ossature, murs, planchers, escaliers, boiseries, plinthes, charpentes...

(3) Mentionner les indices ou l'absence d'indices d'infestation de termites et en préciser la nature et la localisation.

## E. - Catégories de termites en cause :

La mission et son rapport sont exécutés conformément à la norme AFNOR NF P 03-201 (Mars 2012) et à l'arrêté du 07 mars 2012 modifiant l'arrêté du 29 mars 2007.

La recherche de termites porte sur différentes catégories de termites :

- **Les termites souterrains**, regroupant cinq espèces identifiées en France métropolitaine (Reticulitermes flavipes, reticulitermes lucifugus, reticulitermes banyulensis, reticulitermes grassei et reticulitermes urbis) et deux espèces supplémentaires dans les DOM (Coptotermes et heterotermes),

- **Les termites de bois sec**, regroupant les kalotermes flavicolis présent surtout dans le sud de la France métropolitaine et les Cryptotermes présent principalement dans les DOM et de façon ponctuelle en métropole.

- **Les termites arboricoles**, appartiennent au genre Nasutitermes présent presque exclusivement dans les DOM.

Les principaux indices d'une infestation sont :

- Altérations dans le bois,
- Présence de termites vivants,
- Présence de galeries-tunnels (cordonnets) ou concrétions,
- Cadavres ou restes d'individus reproducteurs,
- Présence d'orifices obturés ou non.

### Rappels réglementaires :

L 133-5 du CCH : Lorsque, dans une ou plusieurs communes, des foyers de termites sont identifiés, un arrêté préfectoral, pris sur proposition ou après consultation des conseils municipaux intéressés, délimite les zones contaminées ou susceptibles de l'être à court terme. En cas de démolition totale ou partielle d'un bâtiment situé dans ces zones, les bois et matériaux contaminés sont incinérés sur place ou traités avant tout transport si leur destruction par incinération sur place est impossible. La personne qui a procédé à ces opérations en fait la déclaration en mairie.

*Article L.112-17 du CCH : Les règles de construction et d'aménagement applicables aux ouvrages et locaux de toute nature quant à leur résistance aux termites et aux autres insectes xylophages sont fixées par décret en Conseil d'Etat. Ces règles peuvent être adaptées à la situation particulière de la Guadeloupe, de la Guyane, de la Martinique, de La Réunion, de Mayotte et de Saint-Martin.*

**F. - Identification des bâtiments et parties du bâtiment (pièces et volumes) n'ayant pu être visités et justification :**

**Néant**

**G. - Identification des ouvrages, parties d'ouvrages et éléments qui n'ont pas été examinés et justification :**

Localisation	Liste des ouvrages, parties d'ouvrages	Motif
Néant	-	

Nota : notre cabinet s'engage à retourner sur les lieux afin de compléter le constat aux parties d'immeubles non visités, dès lors que les dispositions permettant un contrôle des zones concernées auront été prises par le propriétaire ou son mandataire.

**H. - Moyens d'investigation utilisés :**

La mission et son rapport sont exécutés conformément à la norme AFNOR NF P 03-201 (Mars 2012), à l'article L.133-5, L.133-6, L 271-4 à 6, R133-7 et à l'arrêté du 07 mars 2012 modifiant l'arrêté du 29 mars 2007. La recherche de termites porte sur les termites souterrain, termites de bois sec ou termites arboricole et est effectuée jusqu'à 10 mètres des extérieurs de l'habitation, dans la limite de la propriété.

Moyens d'investigation :

- Examen visuel des parties visibles et accessibles.
- Sondage manuel systématique des boiseries à l'aide d'un poinçon.
- Utilisation d'un ciseau à bois en cas de constatation de dégradations.
- Utilisation d'une échelle en cas de nécessité.
- À l'extérieur une hachette est utilisée pour sonder le bois mort.

Documents remis par le donneur d'ordre à l'opérateur de repérage :

**Néant**

Informations communiquées à l'opérateur par le donneur d'ordre, concernant des traitements antérieurs ou une présence de termites dans le bâtiment :

**Néant**

Représentant du propriétaire (accompagnateur) :

**Sans accompagnateur**

Commentaires (Ecart par rapport à la norme, ...) :

**Néant**

*Nota 1 : Le présent rapport n'a de valeur que pour la date de la visite et est exclusivement limité à l'état relatif à la présence de termites dans le bâtiment objet de la mission.*

*Nota 2 : L'intervention n'a pas eu pour but de donner un diagnostic de la résistance mécanique des bois et matériaux.*

**I. - Constatations diverses :**

Localisation	Liste des ouvrages, parties d'ouvrages	Observations et constatations diverses
Néant	-	-

*Note : Les indices d'infestation des autres agents de dégradation biologique du bois sont notés de manière générale pour information du donneur d'ordre, il n'est donc pas nécessaire d'en indiquer la nature, le nombre et la localisation précise. Si le donneur d'ordre le souhaite, il fait réaliser une recherche de ces agents dont la méthodologie et les éléments sont décrits dans la norme NF-P 03-200.*

*Nota 1 : Dans le cas de la présence de termites, il est rappelé l'obligation de déclaration en mairie de l'infestation prévue aux articles L.133-4 et R. 133-3 du code de la construction et de l'habitation.*

Nota 2 : Conformément à l'article L-271-6 du CCH, l'opérateur ayant réalisé cet état relatif à la présence de termites n'a aucun lien de nature à porter atteinte à son impartialité et à son indépendance ni avec le propriétaire ou son mandataire qui fait appel à lui, ni avec une entreprise pouvant réaliser des travaux sur des ouvrages pour lesquels il lui est demandé d'établir cet état.

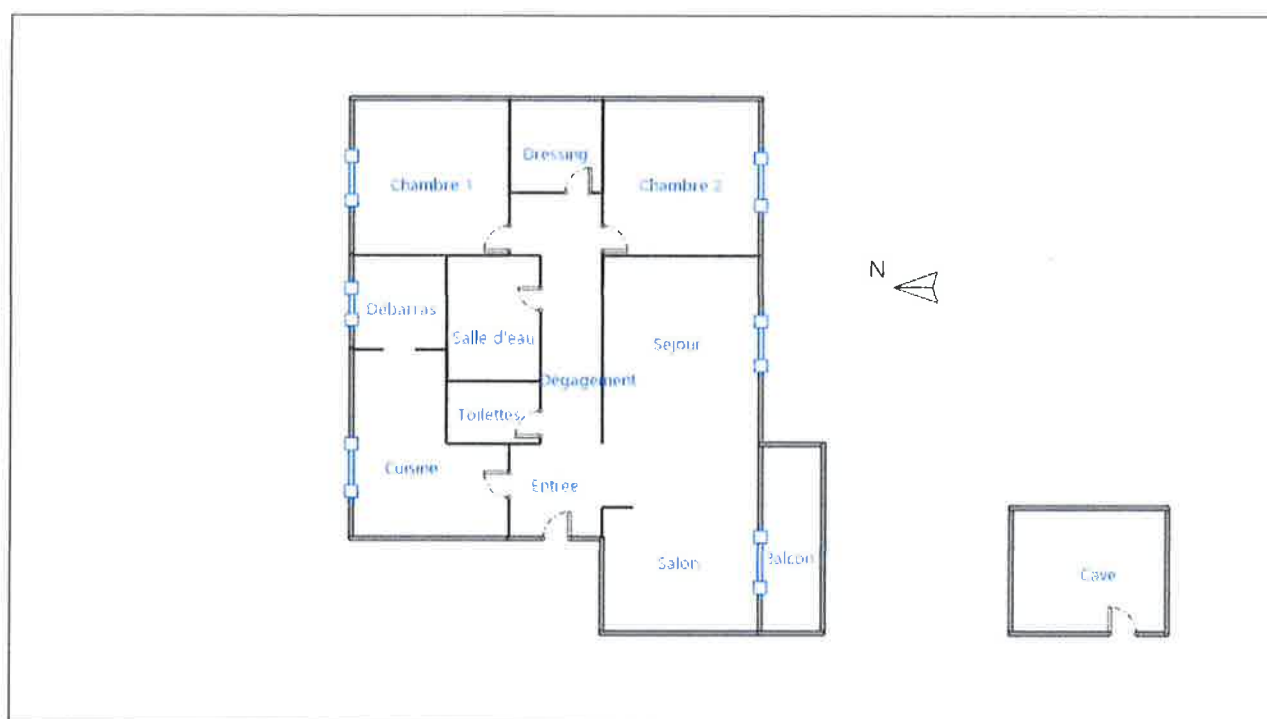
Nota 3 : Le présent rapport est établi par une personne dont les compétences sont certifiées par **B.2.C 16 rue Eugène Delacroix 67200 STRASBOURG (détail sur [www.cofrac.fr](http://www.cofrac.fr) programme n°4-4-11)**

Visite effectuée le **19/04/2018**  
Fait à **MONTFAVET**, le **19/04/2018**

Par : **DIVERD Christine**



## Annexe – Plans – croquis



## Annexe – Ordre de mission / Assurance / Attestation sur l'honneur

Aucun document n'a été mis en annexe



Accréditation  
n° 4-1557  
PORTÉE  
DISPONIBLE SUR  
www.cofrac.fr

# B2C

Bureau Contrôle Certification

N° de certification  
**B2C - 0502**

## CERTIFICATION attribuée à :

**Madame Christine DIVERD**  
Dans les domaines suivants :

**Certification Amiante :** Missions de repérage des matériaux et produits des listes A et B et l'évaluations périodiques de l'état de conservation des matériaux et produits de la liste A dans les bâtiments autres que ceux relevant de la mention.

**Décret n° 14 :** 29/11/2016

**Validité jusqu'au :** 28/11/2021\*

Arrêté du 25 juillet 2016 définissant les critères de certification des compétences des personnes physiques opérateurs de repérages, d'évaluation périodique de l'état de conservation des matériaux et produits contenant de l'amiante, et d'examen visuel après travaux dans les immeubles bâtis et les critères d'accréditation des organismes de certification.

**Certification Termites :** Etat relatif à la présence de termites dans le bâtiment en métropole

**Décret n° 14 :** 08/12/2016

**Validité jusqu'au :** 07/12/2021\*

Arrêté du 30 octobre 2006 modifié définissant les critères de certification des compétences des personnes physiques réalisant l'état relatif à la présence de termites dans le bâtiment et les critères d'accréditation des organismes de certification.

**Certification Gaz :** Etat de l'installation intérieure de gaz

**Décret n° 14 :** 30/11/2016

**Validité jusqu'au :** 29/11/2021\*

Arrêté du 6 avril 2007 modifié définissant les critères de certification des compétences des personnes physiques réalisant l'état de l'installation intérieure de gaz et les critères d'accréditation des organismes de certification.

**Certification Electricité :** Etat de l'installation intérieure d'électricité

**Décret n° 14 :** 07/06/2017

**Validité jusqu'au :** 06/06/2022\*

Arrêté du 8 juillet 2008 modifié définissant les critères de certification des compétences des personnes physiques réalisant l'état de l'installation intérieure d'électricité et les critères d'accréditation des organismes de certification.

**Certification Plomb :** Constat de risque d'exposition au plomb (CREP)

**Décret n° 14 :** 08/12/2016

**Validité jusqu'au :** 07/12/2021\*

Arrêté du 21 novembre 2006 modifié définissant les critères de certification des compétences des personnes physiques opérateurs des constats de risque d'exposition au plomb, des diagnostics du risque d'intoxication par le plomb des peintures ou des contrôles après travaux en présence de plomb, et les critères d'accréditation des organismes de certification.

**Certification DPE :** Diagnostic de performance énergétique d'habitations individuelles et de lots dans des bâtiments à usage principal d'habitation. Attestation de prise en compte de la réglementation thermique.

**Décret n° 14 :** 07/06/2017

**Validité jusqu'au :** 06/06/2022\*

Arrêté du 16 octobre 2006 modifié définissant les critères de certification des compétences des personnes physiques réalisant le diagnostic de performance énergétique ou l'attestation de prise en compte de la réglementation thermique, et les critères d'accréditation des organismes de certification.

Fait à STRASBOURG, le 07 juin 2017

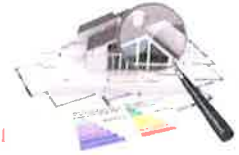
Responsable qualité,  
Sandrine SCHNEIDER



\*Sous réserve du respect des dispositions contractuelles et des résultats positifs de la surveillance.  
La conformité de cette certification peut être vérifiée sur le site :  
[www.b2c-france.com](http://www.b2c-france.com)

16 rue Eugène Delacroix • 67200 STRASBOURG • Tél : 03 88 22 21 97 • e-mail : [b.2.c@orange.fr](mailto:b.2.c@orange.fr) • [www.b2c-france.com](http://www.b2c-france.com)





**Rapport de mission de repérage des matériaux et produits contenant de l'amiante pour l'établissement du constat établi à l'occasion de la vente d'un immeuble bâti (listes A et B de l'annexe 13-9 du Code de la Santé publique)**

Numéro de dossier : FIX1/18/IMO/1092  
Date du repérage : 19/04/2018

**Références réglementaires**

Textes réglementaires	Articles L 271-4 à L 271-6 du code de la construction et de l'habitation, Art. L. 1334-13, R. 1334-20 et 21 , R. 1334-23 et 24, Annexe 13.9 du Code de la Santé Publique; Arrêtés du 12 décembre 2012 et 26 juin 2013, décret 2011-629 du 3 juin 2011, arrêté du 1 <sup>er</sup> juin 2015.
-----------------------	---

**Immeuble bâti visité**

Adresse	Rue : ..... <b>1 RUE FRANZ EHRLE RESIDENCE LES COMBES</b> Bât., escalier, niveau, appartement n°, lot n°: <b>BATIMENT B1 4EME ETAGE APPARTEMENT 8 Lot numéro 1072</b> <b>APPARTEMENT / 6 CAVE,</b> Code postal, ville : . <b>84140 MONTFAVET</b>
Périmètre de repérage :	.....
Type de logement :	..... <b>Appartement - T4</b>
Fonction principale du bâtiment :	..... <b>Habitation (partie privative d'immeuble)</b>
Date de construction :	..... <b>1970</b>

**Le propriétaire et le commanditaire**

Le(s) propriétaire(s) :	Nom et prénom : ... <b>Société CAISSE EPARGNE CHEZ SCP M ALBERT ET E BENEDETTI</b> Adresse : ..... <b>238 COURS BOURNISSAC</b> <b>84300 CAVAILLON</b>
Le commanditaire	Nom et prénom : ... <b>Société CAISSE EPARGNE CHEZ SCP M ALBERT ET E BENEDETTI</b> Adresse : ..... <b>238 COURS BOURNISSAC</b> <b>84300 CAVAILLON</b>

**Le(s) signataire(s)**

	NOM Prénom	Fonction	Organisme certification	Détail de la certification
Opérateur(s) de repérage ayant participé au repérage ----- Personne(s) signataire(s) autorisant la diffusion du rapport	DIVERD Christine	Opérateur de repérage	B.2.C 16 rue Eugène Delacroix 67200 STRASBOURG	Obtention : 29/11/2016 Échéance : 28/11/2021 N° de certification : B2C-0502

Raison sociale de l'entreprise : **SAS DIAG H.C.** (Numéro SIRET : **507 742 419 00033**)  
Adresse : **15 Rue César BOSSY, 13300 SALON-DE-PROVENCE**  
Désignation de la compagnie d'assurance : **AXA**  
Numéro de police et date de validité : **3639350704 / 31/12/2018**

**Le rapport de repérage**

Date d'émission du rapport de repérage : 24/04/2018, remis au propriétaire le 24/04/2018
Diffusion : le présent rapport de repérage ne peut être reproduit que dans sa totalité, annexes incluses
Pagination : le présent rapport avec les annexes comprises, est constitué de 11 pages, la conclusion est située en page 2.

**Sommaire**

- 1 Les conclusions**
- 2 Le(s) laboratoire(s) d'analyses**
- 3 La mission de repérage**
  - 3.1 L'objet de la mission
  - 3.2 Le cadre de la mission
    - 3.2.1 L'intitulé de la mission
    - 3.2.2 Le cadre réglementaire de la mission
    - 3.2.3 L'objectif de la mission
    - 3.2.4 Le programme de repérage de la mission réglementaire.
    - 3.2.5 Programme de repérage complémentaire (le cas échéant)
    - 3.2.6 Le périmètre de repérage effectif
- 4 Conditions de réalisation du repérage**
  - 4.1 Bilan de l'analyse documentaire
  - 4.2 Date d'exécution des visites du repérage in situ
  - 4.3 Écarts, adjonctions, suppressions par rapport aux arrêtés en vigueur
  - 4.4 Plan et procédures de prélèvements
- 5 Résultats détaillés du repérage**
  - 5.0 Identification des matériaux repérés de la liste A et B
  - 5.1 Liste des matériaux ou produits contenant de l'amiante, états de conservation, conséquences réglementaires (fiche de cotation)
  - 5.2 Liste des matériaux ou produits susceptibles de contenir de l'amiante, mais n'en contenant pas après analyse
- 6 Signatures**
- 7 Annexes**

**1. – Les conclusions**

**Avertissement :** les textes ont prévu plusieurs cadres réglementaires pour le repérage des matériaux ou produits contenant de l'amiante, notamment pour les cas de démolition d'immeuble. **La présente mission de repérage ne répond pas aux exigences prévues pour les missions de repérage des matériaux et produits contenant de l'amiante avant démolition d'immeuble ou avant réalisation de travaux dans l'immeuble concerné et son rapport ne peut donc pas être utilisé à ces fins.**

**1.1 Liste A : Dans le cadre de mission décrit à l'article 3.2, il n'a pas été repéré**

- de matériaux ou produits de la liste A contenant de l'amiante.

**1.1 Liste B : Dans le cadre de mission décrit à l'article 3.2, il n'a pas été repéré**

- de matériaux ou produits de la liste B contenant de l'amiante.

**1.2. Dans le cadre de mission décrit à l'article 3.2 les locaux ou parties de locaux, composants ou parties de composants qui n'ont pu être visités et pour lesquels des investigations complémentaires sont nécessaires afin de statuer sur la présence ou l'absence d'amiante :**

Localisation	Parties du local	Raison
Néant	-	

## 2. – Le(s) laboratoire(s) d'analyses

Raison sociale et nom de l'entreprise : ... Il n'a pas été fait appel à un laboratoire d'analyse  
 Adresse : .....  
 Numéro de l'accréditation Cofrac : ..... -

## 3. – La mission de repérage

### 3.1 L'objet de la mission

Dans le cadre de la vente de l'immeuble bâti, ou de la partie d'immeuble bâti, décrit en page de couverture du présent rapport, la mission consiste à repérer dans cet immeuble, ou partie d'immeuble, certains matériaux ou produits contenant de l'amiante conformément à la législation en vigueur.

Pour s'exonérer de tout ou partie de sa garantie des vices cachés, le propriétaire vendeur annexe à la promesse de vente ou au contrat de vente le présent rapport.

### 3.2 Le cadre de la mission

#### 3.2.1 L'intitulé de la mission

«Repérage en vue de l'établissement du constat établi à l'occasion de la vente de tout ou partie d'un immeuble bâti».

#### 3.2.2 Le cadre réglementaire de la mission

L'article L 271-4 du code de la construction et de l'habitation prévoit qu' «en cas de vente de tout ou partie d'un immeuble bâti, un dossier de diagnostic technique, fourni par le vendeur, est annexé à la promesse de vente ou, à défaut de promesse, à l'acte authentique de vente. En cas de vente publique, le dossier de diagnostic technique est annexé au cahier des charges.»

Le dossier de diagnostic technique comprend, entre autres, «l'état mentionnant la présence ou l'absence de matériaux ou produits contenant de l'amiante prévu à l'article L. 1334-13 du même code».

La mission, s'inscrivant dans ce cadre, se veut conforme aux textes réglementaires de référence mentionnés en page de couverture du présent rapport.

#### 3.2.3 L'objectif de la mission

«Le repérage a pour objectif d'identifier et de localiser les matériaux et produits contenant de l'amiante mentionnés en annexe du Code de la santé publique.»

L'Annexe du Code de la santé publique est l'annexe 13.9 (liste A et B).

#### 3.2.4 Le programme de repérage de la mission réglementaire

Le programme de repérage est défini à minima par l'Annexe 13.9 (liste A et B) du Code de la santé publique et se limite pour une mission normale à la recherche de matériaux et produits contenant de l'amiante dans les composants et parties de composants de la construction y figurant.

*En partie droite l'extrait du texte de l'Annexe 13.9*

**Important :** Le programme de repérage de la mission de base est limitatif. Il est plus restreint que celui élaboré pour les missions de repérage de matériaux ou produits contenant de l'amiante avant démolition d'immeuble ou celui à élaborer avant réalisation de travaux.

Liste A	
Composant de la construction	Partie du composant à vérifier ou à sonder
Flocages, Calorifugeages, Faux plafonds	Flocages
	Calorifugeages
	Faux plafonds

Liste B	
Composant de la construction	Partie du composant à vérifier ou à sonder
<b>1. Parois verticales intérieures</b>	
Murs, Cloisons "en dur" et Poteaux (périphériques et intérieurs)	Enduits projetés
	Revêtement dur (plaques de menuiseries)
	Revêtement dur (amiante-ciment)
	Entourage de poteaux (carton)
	Entourage de poteaux (amiante-ciment)
	Entourage de poteaux (matériau sandwich)
Cloisons (légères et préfabriquées), Gains et Coffres verticaux	Entourage de poteaux (carton+plâtre)
	Coffrage perdu
Cloisons (légères et préfabriquées), Gains et Coffres verticaux	Enduits projetés
	Panneaux de cloisons
<b>2. Planchers et plafonds</b>	
Plafonds, Poutres et Charpentes, Gains et Coffres Horizontaux	Enduits projetés
	Panneaux collés ou vissés
Planchers	Dalles de sol
<b>3. Conduits, canalisations et équipements intérieurs</b>	
Conduits de fluides (air, eau, autres fluides)	Conduits
	Enveloppes de calorifuges
Clapets / volets coupe-feu	Clapets coupe-feu
	Volets coupe-feu
Portes coupe-feu	Rebouchage
	Joints (tresses)
Vide-ordures	Joints (bandes)
	Conduits
<b>4. Eléments extérieurs</b>	
Toitures	Plaques (composites)
	Plaques (fibres-ciment)
	Ardoises (composites)
	Ardoises (fibres-ciment)
	Accessoires de couvertures (composites)
	Accessoires de couvertures (fibres-ciment)
Bandages et façades légères	Bardeaux bitumeux
	Plaques (composites)
	Plaques (fibres-ciment)
	Ardoises (composites)
	Ardoises (fibres-ciment)
	Panneaux (composites)
Conduits en toiture et façade	Panneaux (fibres-ciment)
	Conduites d'eaux pluviales en amiante-ciment
	Conduites d'eaux usées en amiante-ciment
	Conduits de fumée en amiante-ciment

**3.2.5 Programme de repérage complémentaire (le cas échéant)**

En plus du programme de repérage réglementaire, le présent rapport porte sur les parties de composants suivantes :

Composant de la construction	Partie du composant ayant été inspecté (Description)	Sur demande ou sur information
Néant	-	

**3.2.6 Le périmètre de repérage effectif**

Il s'agit de l'ensemble des locaux ou parties de l'immeuble concerné par la mission de repérage figurant sur le schéma de repérage joint en annexe à l'exclusion des locaux ou parties d'immeuble n'ayant pu être visités.

**Descriptif des pièces visitées**

**Entrée,  
Dégagement,  
Cuisine,  
Débarras,  
Toilettes,  
Salle d'eau,**

**Chambre 1,  
Dressing,  
Chambre 2,  
Séjour,  
Salon,  
Balcon,  
Cave**

Localisation	Description
Entrée	Sol : Béton et Carrelage Mur : Plâtre et Peinture Plafond : Plâtre et Peinture Plinthes : Carrelage Porte d'entrée : Bois et Peinture
Dégagement	Sol : Béton et Carrelage Mur : Plâtre et Peinture Plafond : Plâtre et Peinture Plinthes : Carrelage
Toilettes	Sol : Béton et Carrelage Mur : Plâtre et Peinture Plafond : Plâtre et Peinture Plinthes : Carrelage Porte d'entrée : Bois et Peinture
Salle d'eau	Sol : Béton et Carrelage Mur : Plâtre et peinture et faïence Plafond : Plâtre et Peinture Plinthes : Carrelage Porte d'entrée : Bois et Peinture
Chambre 2	Sol : Béton et Carrelage Mur : Plâtre et Peinture Plafond : Plâtre et Peinture Plinthes : Carrelage Porte d'entrée : Bois et Peinture Porte Fenêtre : PVC Volet : Bois et Peinture
Chambre 1	Sol : Béton et Carrelage Mur : Plâtre et Peinture Plafond : Plâtre et Peinture Plinthes : Carrelage Porte d'entrée : Bois et Peinture Porte Fenêtre : PVC Volet : Bois et Peinture
Dressing	Sol : Béton et Carrelage Mur : Plâtre et Peinture Plafond : Plâtre et Peinture Porte d'entrée : Bois et Peinture
Séjour	Sol : Béton et Carrelage Mur : Plâtre et Peinture Plafond : Plâtre et Peinture Plinthes : Carrelage Porte d'entrée : Bois et Peinture Porte Fenêtre : PVC Volet : Bois et Peinture
Salon	Sol : Béton et Carrelage Mur : Plâtre et Peinture Plafond : Plâtre et Peinture Plinthes : Carrelage Porte d'entrée : Bois et Peinture Porte Fenêtre : PVC Volet : Bois et Peinture

Localisation	Description
Cuisine	Sol : Béton et Carrelage Mur : Plâtre et Peinture Plafond : Plâtre et Peinture Plinthes : Carrelage Porte d'entrée : Bois et Peinture Fenêtre : PVC
Débarras	Sol : Béton et Carrelage Mur : Plâtre et Peinture Plafond : Plâtre et Peinture Plinthes : Carrelage Porte d'entrée : Bois et Peinture Fenêtre : PVC
Balcon	Sol : Béton Mur : Plâtre Plafond : béton Balustres : Métal et Peinture
Cave	Sol : Béton Mur : Béton Plafond : béton Porte d'entrée : Bois et Peinture

#### 4. – Conditions de réalisation du repérage

##### 4.1 Bilan de l'analyse documentaire

Documents demandés	Documents remis
Rapports concernant la recherche d'amiante déjà réalisés	-
Documents décrivant les ouvrages, produits, matériaux et protections physiques mises en place	-
Éléments d'information nécessaires à l'accès aux parties de l'immeuble bâti en toute sécurité	-

Observations :

Néant

##### 4.2 Date d'exécution des visites du repérage in situ

Date de la commande : 24/04/2018

Date(s) de visite de l'ensemble des locaux : 19/04/2018

Heure d'arrivée : 18 h 15

Durée du repérage : 02 h 50

Personne en charge d'accompagner l'opérateur de repérage : Sans accompagnateur

##### 4.3 Écarts, adjonctions, suppressions par rapport aux arrêtés en vigueur

La mission de repérage s'est déroulée conformément aux prescriptions des arrêtés.

Observations	Oui	Non	Sans Objet
Plan de prévention réalisé avant intervention sur site	-	-	X
Vide sanitaire accessible			X
Combles ou toiture accessibles et visitables			X

##### 4.4 Plan et procédures de prélèvements

Néant

#### 5. – Résultats détaillés du repérage

##### 5.0.1 Liste des matériaux repérés de la liste A

Localisation	Identifiant + Description	Conclusion (justification)	Etat de conservation	Commentaires
Néant	-			

Aucun autre matériau de la liste A n'a été repéré dans périmètre de repérage mentionné au paragraphe 3.2.6

##### 5.0.1 Liste des matériaux repérés de la liste B

Localisation	Identifiant + Description	Conclusion (justification)	Etat de conservation	Commentaires
Néant	-			

Aucun autre matériau de la liste B n'a été repéré dans périmètre de repérage mentionné au paragraphe 3.2.6

**5.1 Liste des matériaux ou produits contenant de l'amiante, états de conservation, conséquences réglementaires** (fiche de cotation)

## Matériaux ou produits contenant de l'amiante

Localisation	Identifiant + Description	Conclusion (justification)	Etat de conservation** et préconisations*
Néant	-		

\* Un détail des conséquences réglementaires et recommandations est fournis en annexe 7.4 de ce présent rapport  
\*\* détails fournis en annexe 7.3 de ce présent rapport

**5.2 Listes des matériaux et produits ne contenant pas d'amiante après analyse**

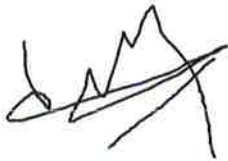
Localisation	Identifiant + Description
Néant	-

**6. – Signatures**

*Nota :* Le présent rapport est établi par une personne dont les compétences sont certifiées par **B.2.C 16 rue Eugène Delacroix 67200 STRASBOURG (détail sur [www.cofrac.fr](http://www.cofrac.fr) programme n°4-4-11)**

Fait à **MONTFAVET**, le **19/04/2018**

Par : **DIVERD Christine**



Signature du représentant :

--

**ANNEXES****Au rapport de mission de repérage n° FIX1/18/IMO/1092****Informations conformes à l'annexe III de l'arrêté du 12 décembre 2012**

Les maladies liées à l'amiante sont provoquées par l'inhalation des fibres. Toutes les variétés d'amiante sont classées comme substances cancérigènes avérées pour l'homme. L'inhalation de fibres d'amiante est à l'origine de cancers (mésothéliomes, cancers broncho-pulmonaires) et d'autres pathologies non cancéreuses (épanchements pleuraux, plaques pleurales).

L'identification des matériaux et produits contenant de l'amiante est un préalable à l'évaluation et à la prévention des risques liés à l'amiante. Elle doit être complétée par la définition et la mise en œuvre de mesures de gestion adaptées et proportionnées pour limiter l'exposition des occupants présents temporairement ou de façon permanente dans l'immeuble. L'information des occupants présents temporairement ou de façon permanente est un préalable essentiel à la prévention du risque d'exposition à l'amiante.

Il convient donc de veiller au maintien du bon état de conservation des matériaux et produits contenant de l'amiante afin de remédier au plus tôt aux situations d'usure anormale ou de dégradation.

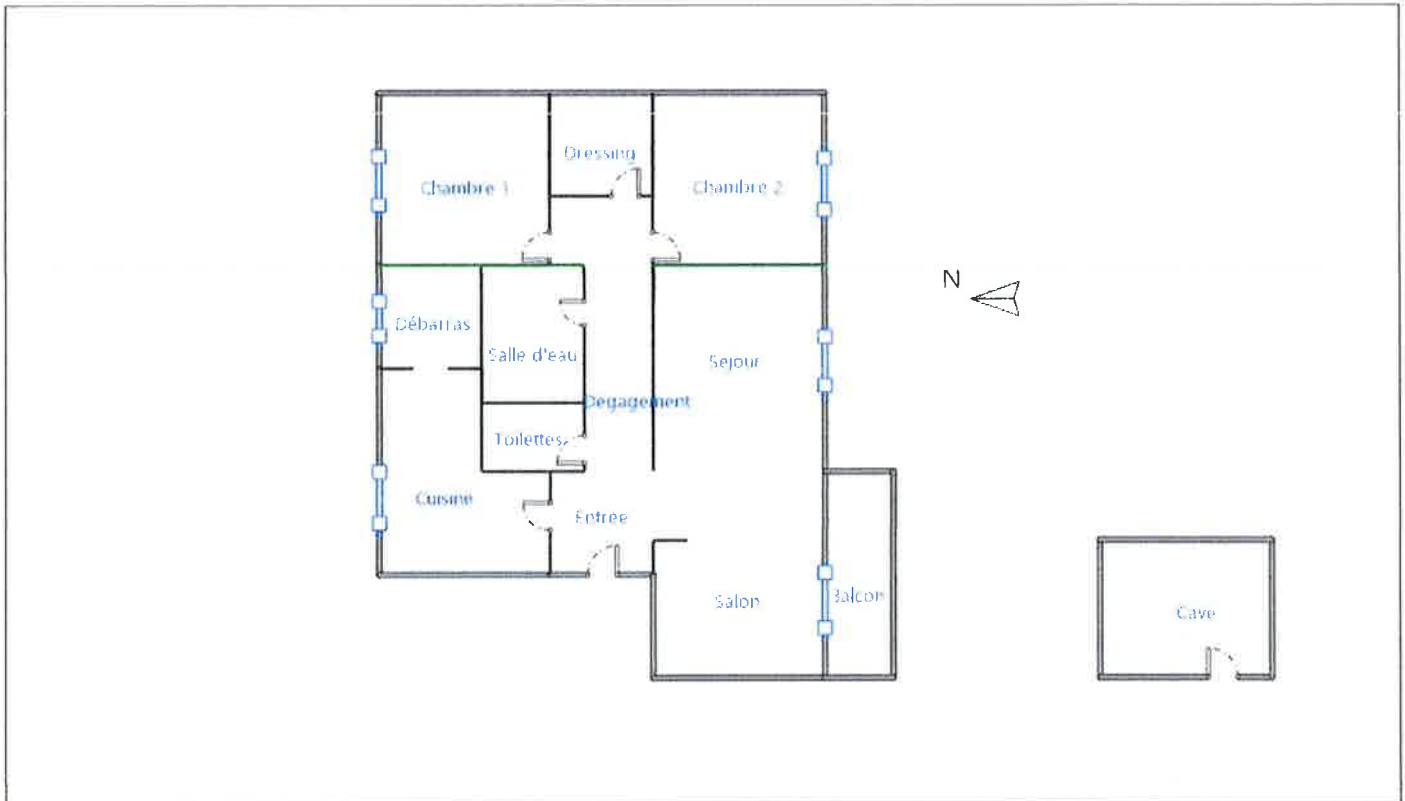
Il conviendra de limiter autant que possible les interventions sur les matériaux et produits contenant de l'amiante qui ont été repérés et de faire appel aux professionnels qualifiés, notamment dans le cas de retrait ou de confinement de ce type de matériau ou produit.

Enfin, les déchets contenant de l'amiante doivent être éliminés dans des conditions strictes.

Renseignez-vous auprès de votre mairie ou de votre préfecture. Pour connaître les centres d'élimination près de chez vous, consultez la base de données « déchets » gérée par l'ADEME, directement accessible sur le site internet [www.sinoe.org](http://www.sinoe.org).

**Sommaire des annexes****7 Annexes****7.1 Schéma de repérage****7.2 Rapports d'essais****7.3 Grilles réglementaires d'évaluation de l'état de conservation des matériaux et produits contenant de l'amiante****7.4 Conséquences réglementaires et recommandations****7.5 Documents annexés au présent rapport**

7.1 - Annexe - Schéma de repérage



Légende

	Conduit en fibro-ciment		Dalles de sol	<p>Nom du propriétaire :  <b>Société CAISSE EPARGNE CHEZ SCP                      M ALBERT ET E BENEDETTI</b>                      Adresse du bien :  <b>1 RUE FRANZ EHRLE RESIDENCE LES                      COMBES                      84140                      MONTFAVET</b></p>
	Conduit autre que fibro-ciment		Carrelage	
	Brides		Colle de revêtement	
	Dépôt de Matériaux contenant de l'amiante		Dalles de faux-plafond	
	Matériau ou produit sur lequel un doute persiste		Toiture en fibro-ciment	
	Présence d'amiante		Toiture en matériaux composites	



## 7.2 - Annexe - Rapports d'essais

### Identification des prélèvements :

Identifiant et prélèvement	Localisation	Composant de la construction	Parties du composant	Description
-	-	-	-	-

### Copie des rapports d'essais :

Aucun rapport d'essai n'a été fourni ou n'est disponible

## 7.3 - Annexe - Evaluation de l'état de conservation des matériaux et produits contenant de l'amiante

### Grilles d'évaluation de l'état de conservation des matériaux ou produit de la liste A

Aucune évaluation n'a été réalisée

#### Critères d'évaluation de l'état de conservation des matériaux ou produit de la liste A

##### 1. Classification des différents degrés d'exposition du produit aux circulations d'air

Fort	Moyen	Faible
<p>1° Il n'existe pas de système spécifique de ventilation, la pièce ou la zone homogène évaluée est ventilée par ouverture des fenêtres. ou</p> <p>2° Le faux plafond se trouve dans un local qui présente une (ou plusieurs) façade(s) ouverte(s) sur l'extérieur susceptible(s) de créer des situations à forts courants d'air, ou</p> <p>3° Il existe un système de ventilation par insufflation d'air dans le local et l'orientation du jet d'air est telle que celui-ci affecte directement le faux plafond contenant de l'amiante.</p>	<p>1° Il existe un système de ventilation par insufflation d'air dans le local et l'orientation du jet est telle que celui-ci n'affecte pas directement le faux plafond contenant de l'amiante, ou</p> <p>2° Il existe un système de ventilation avec reprise(s) d'air au niveau du faux plafond (système de ventilation à double flux).</p>	<p>1° Il n'existe ni ouvrant ni système de ventilation spécifique dans la pièce ou la zone évaluée, ou</p> <p>2° Il existe dans la pièce ou la zone évaluée, un système de ventilation par extraction dont la reprise d'air est éloignée du faux plafond contenant de l'amiante.</p>

##### 2. Classification des différents degrés d'exposition du produit aux chocs et vibrations

Fort	Moyen	Faible
<p>L'exposition du produit aux chocs et vibrations sera considérée comme forte dans les situations où l'activité dans le local ou à l'extérieur engendre des vibrations, ou rend possible les chocs directs avec le faux plafond contenant de l'amiante (ex : hall industriel, gymnase, discothèque...).</p>	<p>L'exposition du produit aux chocs et vibrations sera considérée comme moyenne dans les situations où le faux plafond contenant de l'amiante n'est pas exposé aux dommages mécaniques mais se trouve dans un lieu très fréquenté (ex : supermarché, piscine, théâtre,...).</p>	<p>L'exposition du produit aux chocs et vibrations sera considérée comme faible dans les situations où le faux plafond contenant de l'amiante n'est pas exposé aux dommages mécaniques, n'est pas susceptible d'être dégradé par les occupants ou se trouve dans un local utilisé à des activités tertiaires passives.</p>

### Grilles d'évaluation de l'état de conservation des matériaux ou produit de la liste B

Aucune évaluation n'a été réalisée

#### Critères d'évaluation de l'état de conservation des matériaux ou produit de la liste B

##### 1. Classification des niveaux de risque de dégradation ou d'extension de la dégradation du matériau.

Risque faible de dégradation ou d'extension de dégradation	Risque de dégradation ou d'extension à terme de la dégradation	Risque de dégradation ou d'extension rapide de la dégradation
<p>L'environnement du matériau contenant de l'amiante ne présente pas ou très peu de risque pouvant entraîner à terme, une dégradation ou une extension de la dégradation du matériau.</p>	<p>L'environnement du matériau contenant de l'amiante présente un risque pouvant entraîner à terme, une dégradation ou une extension de la dégradation du matériau.</p>	<p>L'environnement du matériau contenant de l'amiante présente un risque important pouvant entraîner rapidement, une dégradation ou une extension de la dégradation du matériau.</p>

Légende : EP = évaluation périodique ; AC1 = action corrective de premier niveau ; AC2 = action corrective de second niveau.

L'évaluation du risque de dégradation lié à l'environnement du matériau ou produit prend en compte :

- Les agressions physiques intrinsèques au local (ventilation, humidité, etc...) selon que les risques sont probables ou avérés ;
- La sollicitation des matériaux ou produits liée à l'activité des locaux, selon qu'elle est exceptionnelle/faible ou quotidienne/forte.

Elle ne prend pas en compte certains facteurs fluctuants d'aggravation de la dégradation des produits et matériaux, comme la fréquence d'occupation du local, la présence d'animaux nuisibles, l'usage réel des locaux, un défaut d'entretien des équipements, etc...

## 7.4 - Annexe - Conséquences réglementaires et recommandations

### Conséquences réglementaires suivant l'état de conservation des matériaux ou produit de la liste A

**Article R1334-27 :** En fonction du résultat du diagnostic obtenu à partir de la grille d'évaluation de l'arrêté du 12 décembre 2012, le propriétaire met en œuvre les préconisations mentionnées à l'article R1334-20 selon les modalités suivantes :

**Score 1** – L'évaluation périodique de l'état de conservation de ces matériaux et produits de la liste A contenant de l'amiante est effectuée dans un délai maximal de trois ans à compter de la date de remise au propriétaire du rapport de repérage ou des résultats de la dernière évaluation de l'état de conservation, ou à l'occasion de toute modification substantielle de l'ouvrage ou de son usage. La personne ayant réalisé cette évaluation remet les résultats au propriétaire contre accusé de réception.

**Score 2** – La mesure d'empoussièrement dans l'air est effectuée dans les conditions définies à l'article R1334-25, dans un délai de trois mois à compter de la date de remise au propriétaire du rapport de repérage ou des résultats de la dernière évaluation de l'état de conservation. L'organisme qui réalise les prélèvements d'air remet les résultats des mesures d'empoussièrement au propriétaire contre accusé de réception.

**Score 3** – Les travaux de confinement ou de retrait de l'amiante sont mis en œuvre selon les modalités prévues à l'article R. 1334-29.

**Article R1334-28 :** Si le niveau d'empoussièrement mesuré dans l'air en application de l'article R1334-27 est inférieur ou égal à la valeur de cinq fibres par litre, le propriétaire fait procéder à l'évaluation périodique de l'état de conservation des matériaux et produits de la liste A contenant de l'amiante prévue à l'article R1334-20, dans un délai maximal de trois ans à compter de la date de remise des résultats des mesures d'empoussièrement ou à l'occasion de toute modification substantielle de l'ouvrage ou de son usage.

Si le niveau d'empoussièrement mesuré dans l'air en application de l'article R1334-27 est supérieur à cinq fibres par litre, le propriétaire fait procéder à des travaux de confinement ou de retrait de l'amiante, selon les modalités prévues à l'article R1334-29.

**Article R1334-29 :** Les travaux précités doivent être achevés dans un délai de trente-six mois à compter de la date à laquelle sont remis au propriétaire le rapport de repérage ou les résultats des mesures d'empoussièrement ou de la dernière évaluation de l'état de conservation.

Pendant la période précédant les travaux, des mesures conservatoires appropriées doivent être mises en œuvre afin de réduire l'exposition des occupants et de la maintenir au niveau le plus bas possible, et dans tous les cas à un niveau d'empoussièrement inférieur à cinq fibres par litre. Les mesures conservatoires ne doivent conduire à aucune sollicitation des matériaux et produits concernés par les travaux.

Le propriétaire informe le préfet du département du lieu d'implantation de l'immeuble concerné, dans un délai de deux mois à compter de la date à laquelle sont remis le rapport de repérage ou les résultats des mesures d'empoussièrement ou de la dernière évaluation de l'état de conservation, des mesures conservatoires mises en œuvre, et, dans un délai de douze mois, des travaux à réaliser et de l'échéancier proposé.

#### **Article R.1334-29-3 :**

**I)** A l'issue des travaux de retrait ou de confinement de matériaux et produits de la liste A mentionnés à l'article R.1334-29, le propriétaire fait procéder par une personne mentionnée au premier alinéa de l'article R.1334-23, avant toute restitution des locaux traités, à un examen visuel de l'état des surfaces traitées. Il fait également procéder, dans les conditions définies à l'article R.1334-25, à une mesure du niveau d'empoussièrement dans l'air après démantèlement du dispositif de confinement. Ce niveau doit être inférieur ou égal à cinq fibres par litre.

**II)** Si les travaux ne conduisent pas au retrait total des matériaux et produits de la liste A contenant de l'amiante, il est procédé à une évaluation périodique de l'état de conservation de ces matériaux et produits résiduels dans les conditions prévues par l'arrêté mentionné à l'article R.1334-20, dans un délai maximal de trois ans à compter de la date à laquelle sont remis les résultats du contrôle ou à l'occasion de toute modification substantielle de l'ouvrage ou de son usage.

**III)** Lorsque des travaux de retrait ou de confinement de matériaux et produits de la liste B contenant de l'amiante sont effectués à l'intérieur de bâtiment occupés ou fréquentés, le propriétaire fait procéder, avant toute restitution des locaux traités, à l'examen visuel et à la mesure d'empoussièrement dans l'air mentionnée au premier alinéa du présent article.

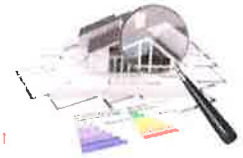
### Détail des préconisations suivant l'état de conservation des matériaux ou produit de la liste B

- Réalisation d'une « évaluation périodique »**, lorsque le type de matériau ou produit concerné contenant de l'amiante, la nature et l'étendue des dégradations qu'il présente et l'évaluation du risque de dégradation ne conduisent pas à conclure à la nécessité d'une action de protection immédiate sur le matériau ou produit, consistant à :
  - a) Contrôler périodiquement que l'état de dégradation des matériaux et produits concernés ne s'aggrave pas et, le cas échéant, que leur protection demeure en bon état de conservation ;
  - b) Rechercher, le cas échéant, les causes de dégradation et prendre les mesures appropriées pour les supprimer.
- Réalisation d'une « action corrective de premier niveau »**, lorsque le type de matériau ou produit concerné contenant de l'amiante, la nature et l'étendue des dégradations et l'évaluation du risque de dégradation conduisent à conclure à la nécessité d'une action de remise en état limitée au remplacement, au recouvrement ou à la protection des seuls éléments dégradés, consistant à :
  - a) Rechercher les causes de la dégradation et définir les mesures correctives appropriées pour les supprimer ;
  - b) Procéder à la mise en œuvre de ces mesures correctives afin d'éviter toute nouvelle dégradation et, dans l'attente, prendre les mesures de protection appropriées afin de limiter le risque de dispersion des fibres d'amiante ;
  - c) Veiller à ce que les modifications apportées ne soient pas de nature à aggraver l'état des autres matériaux et produits contenant de l'amiante restant accessibles dans la même zone ;
  - d) Contrôler périodiquement que les autres matériaux et produits restant accessibles ainsi que, le cas échéant, leur protection demeurent en bon état de conservation.Il est rappelé l'obligation de faire appel à une entreprise certifiée pour le retrait ou le confinement.

3. Réalisation d'une « action corrective de second niveau », qui concerne l'ensemble d'une zone, de telle sorte que le matériau ou produit ne soit plus soumis à aucune agression ni dégradation, consistant à :
- a) Prendre, tant que les mesures mentionnées au c (paragraphe suivant) n'ont pas été mises en place, les mesures conservatoires appropriées pour limiter le risque de dégradation et la dispersion des fibres d'amiante. Cela peut consister à adapter, voire condamner l'usage des locaux concernés afin d'éviter toute exposition et toute dégradation du matériau ou produit contenant de l'amiante. Durant les mesures conservatoires, et afin de vérifier que celles-ci sont adaptées, une mesure d'empoussièrement est réalisée, conformément aux dispositions du code de la santé publique ;
  - b) Procéder à une analyse de risque complémentaire, afin de définir les mesures de protection ou de retrait les plus adaptées, prenant en compte l'intégralité des matériaux et produits contenant de l'amiante dans la zone concernée ;
  - c) Mettre en œuvre les mesures de protection ou de retrait définies par l'analyse de risque ;
  - d) Contrôler périodiquement que les autres matériaux et produits restant accessibles, ainsi que leur protection, demeurent en bon état de conservation.
- En fonction des situations particulières rencontrées lors de l'évaluation de l'état de conservation, des compléments et précisions à ces recommandations sont susceptibles d'être apportées.

## 7.5 - Annexe - Autres documents

Aucun autre document n'a été fourni ou n'est disponible



## Etat de l'Installation Intérieure d'Electricité

Numéro de dossier : FIX1/18/IMO/1092  
Norme méthodologique employée : AFNOR NF C 16-600 (juillet 2017)  
Date du repérage : 19/04/2018  
Heure d'arrivée : 18 h 15  
Durée du repérage : 02 h 50

La présente mission consiste, suivant l'arrêté du 28 septembre 2017, 10 aout 2015 et du 4 avril 2011, à établir un état de l'installation électrique, en vue d'évaluer les risques pouvant porter atteinte à la sécurité des personnes. (Application des articles L. 134-7, R134-10 et R134-11 du code de la construction et de l'habitation). En aucun cas, il ne s'agit d'un contrôle de conformité de l'installation vis-à-vis de la réglementation en vigueur.

### A. - Désignation et description du local d'habitation et de ses dépendances

Localisation du local d'habitation et de ses dépendances :

Type d'immeuble : ..... **Appartement**  
Adresse : ..... **1 RUE FRANZ EHRLE RESIDENCE LES COMBES**  
Commune : ..... **84140 MONTFAVET**  
Département : ..... **Vaucluse**  
Référence cadastrale : ..... , identifiant fiscal : **NC**  
Désignation et situation du ou des lot(s) de copropriété :

**BATIMENT B1 4EME ETAGE APPARTEMENT 8 Lot numéro 1072 APPARTEMENT / 6  
CAVE,**

Périmètre de repérage : .....  
Année de construction : ..... **1970**  
Année de l'installation : ..... **> 15 ans**  
Distributeur d'électricité : ..... **EDF**  
Parties du bien non visitées : ..... **Néant**

### B. - Identification du donneur d'ordre

Identité du donneur d'ordre :

Nom et prénom : ..... **Société CAISSE EPARGNE CHEZ SCP M ALBERT ET E BENEDETTI**  
Adresse : ..... **238 COURS BOURNISSAC**  
**84300 CAVAILLON**  
Téléphone et adresse internet : . **Non communiqués**  
Qualité du donneur d'ordre (sur déclaration de l'intéressé) : **Propriétaire**

Propriétaire du local d'habitation et de ses dépendances:

Nom et prénom : ..... **Société CAISSE EPARGNE CHEZ SCP M ALBERT ET E BENEDETTI**  
Adresse : ..... **238 COURS BOURNISSAC**  
**84300 CAVAILLON**

### C. - Identification de l'opérateur ayant réalisé l'intervention et signé le rapport

Identité de l'opérateur de diagnostic :

Nom et prénom : ..... **DIVERD Christine**  
Raison sociale et nom de l'entreprise : ..... **SAS DIAG H.C.**  
Adresse : ..... **15 Rue César BOSSY**  
**13300 SALON-DE-PROVENCE**  
Numéro SIRET : ..... **507 742 419 00033**  
Désignation de la compagnie d'assurance : **AXA**  
Numéro de police et date de validité : ..... **3639350704 / 31/12/2018**

Le présent rapport est établi par une personne dont les compétences sont certifiées par **B.2.C** le **29/11/2016** jusqu'au **28/11/2021**. (Certification de compétence **B2C-0502**)

**D. - Rappel des limites du champ de réalisation de l'état de l'installation intérieure d'électricité**

L'état de l'installation intérieure d'électricité porte sur l'ensemble de l'installation intérieure d'électricité à basse tension des locaux à usage d'habitation située en aval de l'appareil général de commande et de protection de cette installation. Il ne concerne pas les matériels d'utilisation amovibles, ni les circuits internes des matériels d'utilisation fixes, destinés à être reliés à l'installation électrique fixe, ni les installations de production ou de stockage par batteries d'énergie électrique du générateur jusqu'au point d'injection au réseau public de distribution d'énergie ou au point de raccordement à l'installation intérieure. Il ne concerne pas non plus les circuits de téléphonie, de télévision, de réseau informatique, de vidéophonie, de centrale d'alarme, etc., lorsqu'ils sont alimentés en régime permanent sous une tension inférieure ou égale à 50 V en courant alternatif et 120 V en courant continu.

L'intervention de l'opérateur réalisant l'état de l'installation intérieure d'électricité ne porte que sur les constituants visibles, visitables, de l'installation au moment du diagnostic. Elle s'effectue sans démontage de l'installation électrique (hormis le démontage des capots des tableaux électriques lorsque cela est possible) ni destruction des isolants des câbles.

Des éléments dangereux de l'installation intérieure d'électricité peuvent ne pas être repérés, notamment :

- les parties de l'installation électrique non visibles (incorporées dans le gros œuvre ou le second œuvre ou masquées par du mobilier) ou nécessitant un démontage ou une détérioration pour pouvoir y accéder (boîtes de connexion, conduits, plinthes, goulottes, huisseries, éléments chauffants incorporés dans la maçonnerie, luminaires des piscines plus particulièrement) ;
- les parties non visibles ou non accessibles des tableaux électriques après démontage de leur capot ;
- inadéquation entre le courant assigné (calibre) des dispositifs de protection contre les surintensités et la section des conducteurs sur toute la longueur des circuits;

**E. - Synthèse de l'état de l'installation intérieure d'électricité****E.1. Anomalies et/ou constatations diverses relevées**

- L'installation intérieure d'électricité ne comporte **aucune anomalie** et ne fait pas l'objet de constatations diverses.
- L'installation intérieure d'électricité ne comporte **aucune anomalie**, mais fait l'objet de **constatations diverses**.
- L'installation intérieure d'électricité **comporte une ou des anomalies**. Il est recommandé au propriétaire de les supprimer en consultant dans les meilleurs délais un installateur électricien qualifié afin d'éliminer les dangers qu'elle(s) présente(nt). L'installation ne fait pas l'objet de constatations diverses.
- L'installation intérieure d'électricité **comporte une ou des anomalies**. Il est recommandé au propriétaire de les supprimer en consultant dans les meilleurs délais un installateur électricien qualifié afin d'éliminer les dangers qu'elle(s) présente(nt). L'installation fait également l'objet de **constatations diverses**.

**E.2. Les domaines faisant l'objet d'anomalies sont :**

- 1. L'appareil général de commande et de protection et de son accessibilité.
- 2. La protection différentielle à l'origine de l'installation électrique et sa sensibilité appropriée aux conditions de mise à la terre.
- 3. La prise de terre et l'installation de mise à la terre.
- 4. La protection contre les surintensités adaptée à la section des conducteurs, sur chaque circuit.
- 5. La liaison équipotentielle dans les locaux contenant une baignoire ou une douche.
- 6. Les règles liées aux zones dans les locaux contenant une baignoire ou une douche.
- 7. Des matériels électriques présentant des risques de contacts directs.
- 8.1 Des matériels électriques vétustes, inadaptés à l'usage.
- 8.2 Des conducteurs non protégés mécaniquement.
- 9. Des appareils d'utilisation situés dans les parties communes et alimentés depuis la partie privative ou des appareils d'utilisation situés dans la partie privative et alimentés depuis les parties communes.
- 10. La piscine privée ou le bassin de fontaine.

**E.3. Les constatations diverses concernent :**

- Des installations, parties d'installations ou spécificités non couvertes par le présent diagnostic.
- Des points de contrôle n'ayant pu être vérifiés.
- Des constatations concernant l'installation électrique et/ou son environnement.